


Instruktion: Trådlöst gästnätverk

Version 1.1

2011-12-07




ÖREBRO

 ÖREBRO	Instruktion: Trådlöst gästnätverk			2(19)
	Datum 2011-12-07	Version 1.1	Filnamn Instruktion – Trådlöst gästnätverk.doc	

Innehållsförteckning

1	Inledning	3
2	Så ansluter ni till gästnätverket	4
2.1	Allmän information:	4
2.2	Enkel anslutning med Windows	4
2.3	Avancerad anslutning med Windows.....	5
2.4	Anslutning med Mac OS X.....	10
2.5	Anslutning med Linux och andra operativsystem	12
2.6	Anslutning med iPhone/iPad.....	13
2.7	Anslutning med Android-telefon	14
2.8	Anslutning med andra telefoner	15
2.9	Anslutning med annan typ av enhet.....	16
3	Annan viktig information.....	17
3.1	Lösenordsbyten	17
3.2	Utskrifter och åtkomst till servrar på PUMAN	17
3.3	Support vid fel.....	17
3.4	Ansvar vid användning av gästnätverket	17
3.5	Skydda er dator.....	18
3.6	Felsökning Android/iPhone/iPad.....	19

 ÖREBRO	Instruktion: Trådlöst gästnätverk			3(19)
	Datum 2011-12-07	Version 1.1	Filnamn Instruktion – Trådlöst gästnätverk.doc	

1 Inledning

Skolor och andra verksamheter i Örebro kommun har nu möjlighet att få ett trådlöst gästnätverk. Verksamheterna hyr accesspunkter och trådlös infrastruktur som en tjänst, till självkostnadspris, av IT Drift & Teknik.


I skrivande stund är gästnätverket aktiverat på de flesta gymnasieskolor, på flera grundskolor samt på Stadsbiblioteket, Ringgatan/Västra Bangatan och Stadsbyggnadshusen.

Ytterligare skolor bland kommer att kopplas upp inom kort.

Syftet med det trådlösa gästnätverket är att ge elever, lärare och annan personal möjlighet att kunna koppla upp sina bärbara datorer, telefoner, handdatorer och läsplattor till Internet via kommunens nätverk.

Gästnätverket är dock inte tänkt att användas för kommunägda arbetsdatorer utan dessa kopplas i stället upp via det vanliga trådlösa eller trådbundna nätverket.

Även om det är ett gästnätverk så måste användare logga in med användarnamn och lösenord och vissa inställningar måste göras. **Det är därför viktigt att ni läser igenom denna instruktion ordentligt.**

 ÖREBRO	Instruktion: Trådlöst gästnätverk			4(19)
	Datum 2011-12-07	Version 1.1	Filnamn Instruktion – Trådlöst gästnätverk.doc	

2 Så ansluter ni till gästnätverket

2.1 Allmän information:

Beroende på vad det är för dator, telefon eller handdator ni vill ansluta och vad den har för operativsystem och drivrutiner så kan förfarandet att ansluta sig se lite olika ut.

Se respektive kapitel för instruktioner för just er typ av enhet.

2.2 Enkel anslutning med Windows

Kör ni Windows XP, Windows Vista eller Windows 7 finns det ett program som gör alla inställningar åt er.

Ladda ner programmet från en annan dator till ett USB-minne och kör det sedan på er dator som administratör. Programmet laddas ner här: <http://wlan.orebro.se>.

OBS!

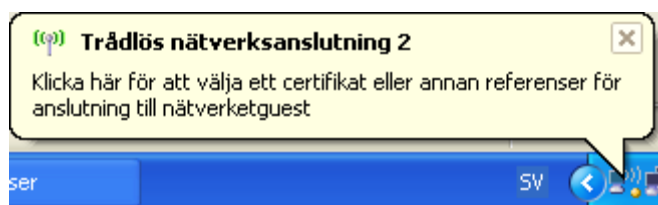
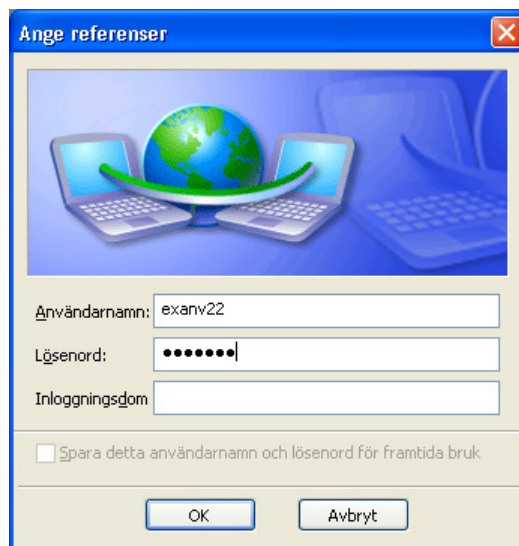
Två olika användarkonton kan användas med gästnätverket. Antingen ett användarkonto i katalogtjänsten på ÖMAN eller ett användarkonto i katalogtjänsten på PUMAN kan användas.

För PUMAN-konto skrivs bara användarnamn in (t.ex. "exanv22").

För ÖMAN-konto skrivs användarnamn@orebro.se in (t.ex. "exanv22@orebro.se").

På gymnasieskolor som fortfarande kör Novell är PUMAN-konto det konto som eleverna använder till Frånvaroanmälan.

Efter att programmet har körts kommer en informationstext fram nere i högra hörnet. Klicka på den och fyll sedan i era inloggningsuppgifter.



ÖREBRO

Instruktion: Trådlöst gästnätverk

5(19)

Datum

2011-12-07

Version

1.1

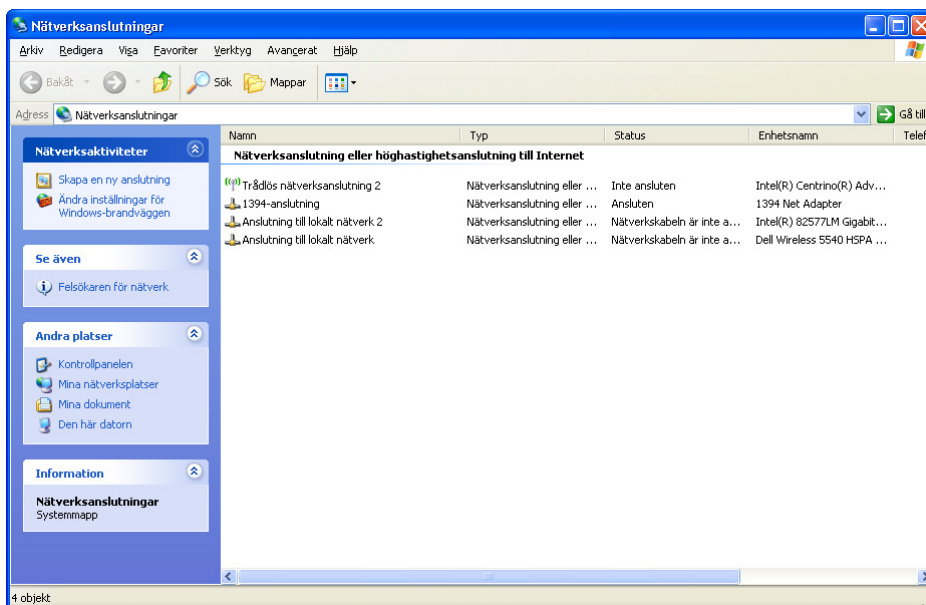
Filnamn


Instruktion – Trådlöst gästnätverk.doc

2.3 Avancerad anslutning med Windows

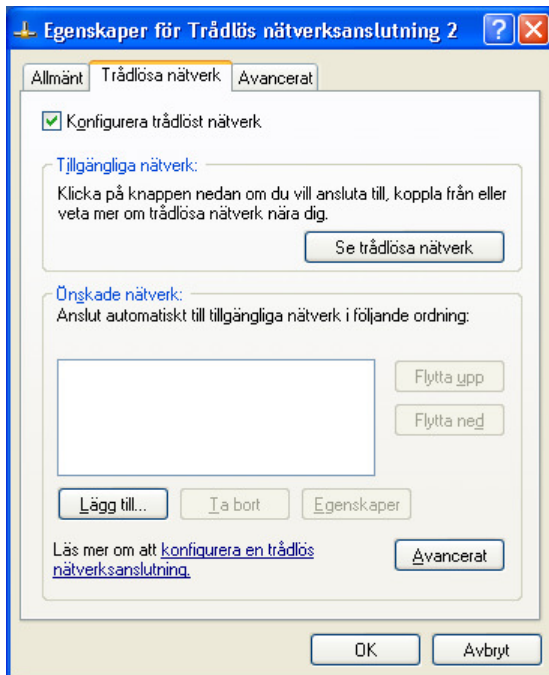
Vill ni göra inställningarna manuellt i Windows så går det också att göra. Exemplet nedan är med Windows XP där Windows hanterar det trådlösa nätverket. Principen är dock den samma för Windows Vista och Windows 7.

Gå till *Nätverksanslutningar* under *Kontrollpanelen*. Dubbelklicka sedan på det trådlösa nätverket (Brukar heta *Trådlös nätverksanslutning*).

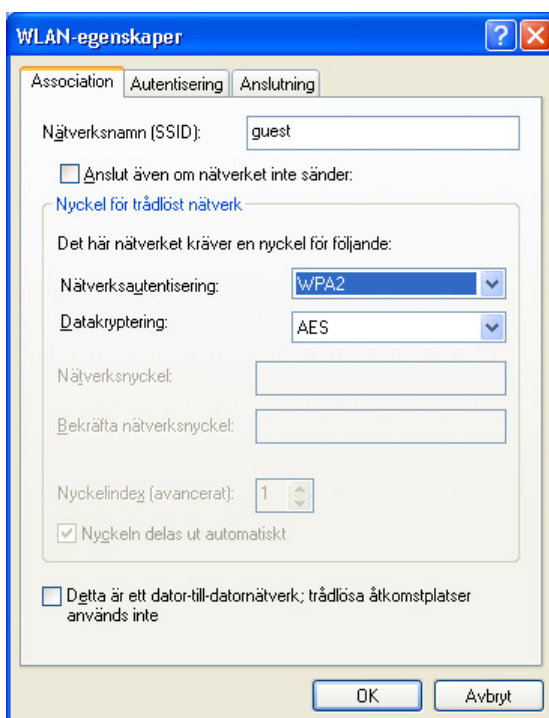



 ÖREBRO	Instruktion: Trådlöst gästnätverk		6(19)
	Datum 2011-12-07	Version 1.1	Filnamn Instruktion – Trådlöst gästnätverk.doc

Klicka på fliken **Trådlösa nätverk** och sedan på knappen **Lägg till...**
Om nätverket “guest” redan finns ta då bort det innan ni fortsätter.

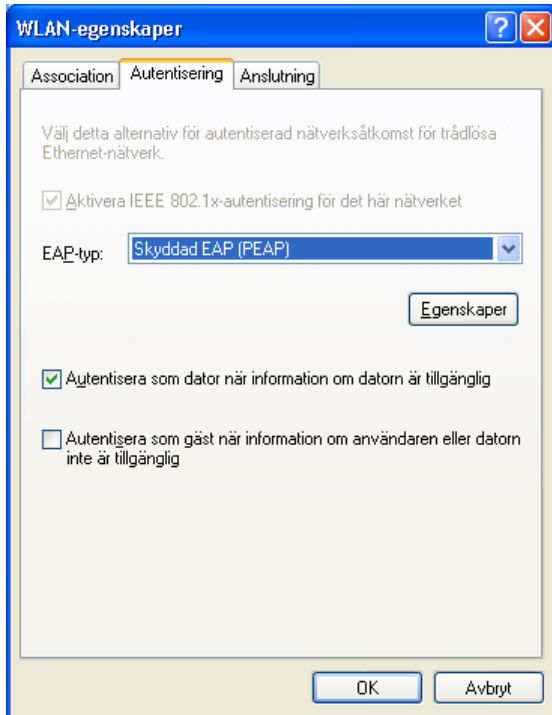


Fyll i **Nätverksnamn (SSID)** (guest), **Nätverksautentisering** (WPA2) och **Datakryptering** (AES) och klicka sedan på fliken **Autentisering**.

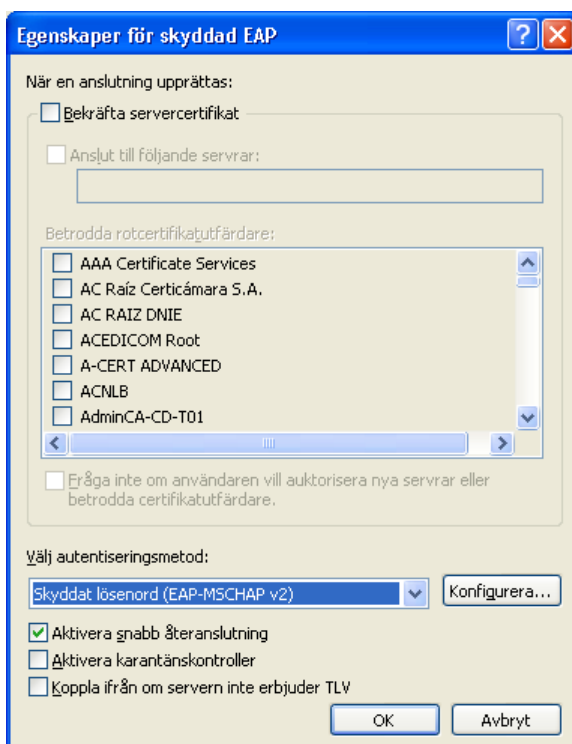



 ÖREBRO	Instruktion: Trådlöst gästnätverk		7(19)
	Datum 2011-12-07	Version 1.1	Filnamn Instruktion – Trådlöst gästnätverk.doc

Välj **EAP-typ** (PEAP) och klicka på knappen **Egenskaper**.

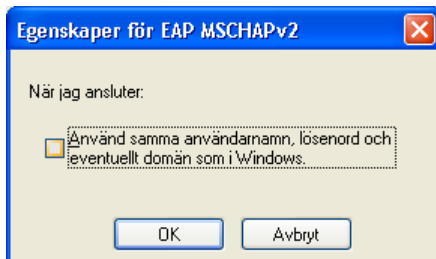


Klicka ur rutan **Bekräfta servercertifikat**. Välj **Autentiseringsmetod** (EAP-MSCHAP v2) och klicka på knappen **Konfigurera...**

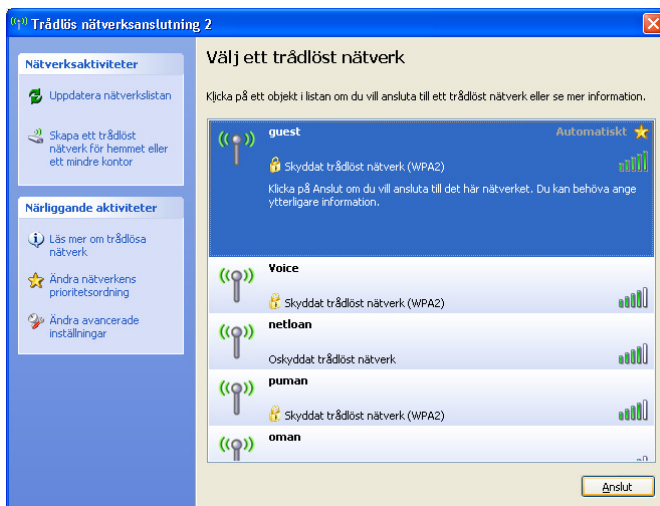



 ÖREBRO	Instruktion: Trådlöst gästnätverk			8(19)
	Datum 2011-12-07	Version 1.1	Filnamn Instruktion – Trådlöst gästnätverk.doc	

Klicka ur rutan för att använda samma användarnamn och lösenord som i Windows och klicka på **OK**. Klicka i **OK** i resten av rutorna.



Det trådlösa gästnätverket är nu konfigurerat och ni kan ansluta till det.



 ÖREBRO	Instruktion: Trådlöst gästnätverk			9(19)
	Datum 2011-12-07	Version 1.1	Filnamn Instruktion – Trådlöst gästnätverk.doc	

OBS!

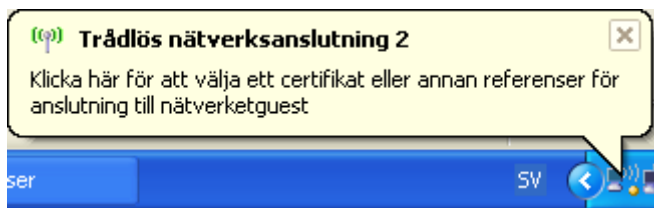
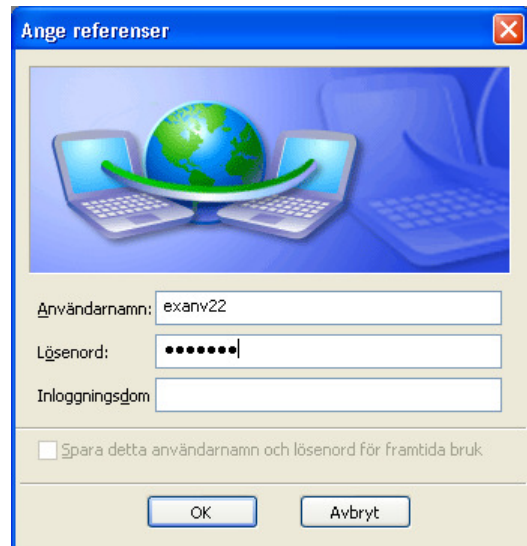
Två olika användarkonton kan användas med gästnätverket. Antingen ett användarkonto i katalogtjänsten på ÖMAN eller ett användarkonto i katalogtjänsten på PUMAN kan användas.

För PUMAN-konto skrivs bara användarnamn in (t.ex. ”exanv22”).

För ÖMAN-konto skrivs användarnamn@orebro.se in (t.ex. ”exanv22@orebro.se”).

På gymnasieskolor som fortfarande kör Novell är PUMAN-konto det konto som eleverna använder till Frånvarooanmälan.

Efter att ni anslutit till gästnätverket har kommit en informationstext fram nere i högra hörnet. Klicka på den och fyll sedan i era inloggningsuppgifter.

Ange referenser


Användarnamn: exanv22

Lösenord: ●●●●●●

Inloggningsdom

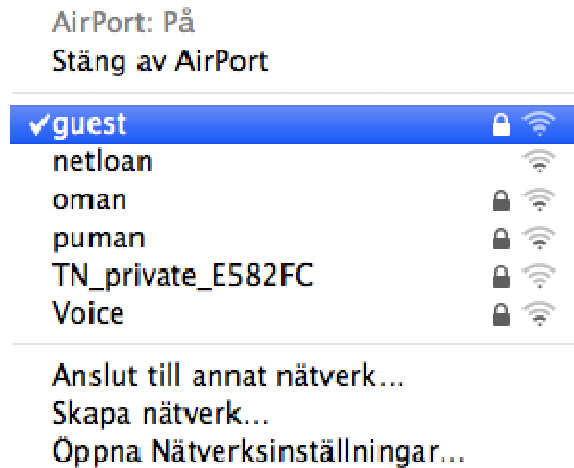
Spara detta användarnamn och lösenord för framtida bruk

OK Avbryt

 ÖREBRO	Instruktion: Trådlöst gästnätverk			10(19)
	Datum 2011-12-07	Version 1.1	Filnamn Instruktion – Trådlöst gästnätverk.doc	

2.4 Anslutning med Mac OS X

Aktivera Airport och välj nätverket guest i listan över nåbara nätverk.



OBS!


Två olika användarkonton kan användas med gästnätverket. Antingen ett användarkonto i katalogtjänsten på ÖMAN eller ett användarkonto i katalogtjänsten på PUMAN kan användas.

För PUMAN-konto skrivs bara användarnamn in (t.ex. "exanv22").

För ÖMAN-konto skrivs användarnamn@orebro.se in (t.ex. "exanv22@orebro.se").

På gymnasieskolor som fortfarande kör Novell är PUMAN-konto det konto som eleverna använder till Frånvaroenmälan.

Efter att ni anslutit till gästnätverket kommer en ruta up där ni fyller i era inloggningsuppgifter.



Nätverket "guest" kräver ett lösenord.


Användarnamn:

Lösenord:

802.1X:

Kom ihåg nätverket

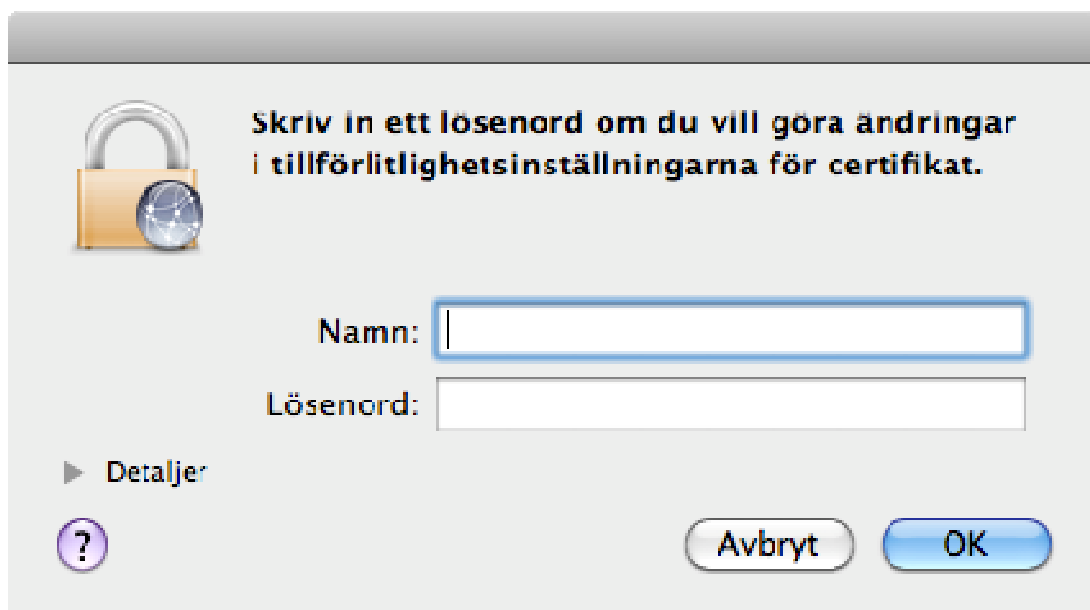
Avbryt OK

 ÖREBRO	Instruktion: Trådlöst gästnätverk			11(19)
	Datum 2011-12-07	Version 1.1	Filnamn Instruktion – Trådlöst gästnätverk.doc	


Klicka på fortsätt för att verifiera säkerhetscertifikatet för nätverket.



Godkänn att certifikatet får läggas till och att det är tillförlitligt.



Det trådlösa nätverket ska nu vara klart för användning.

 ÖREBRO	Instruktion: Trådlöst gästnätverk			12(19)
	Datum 2011-12-07	Version 1.1	Filnamn Instruktion – Trådlöst gästnätverk.doc	

2.5 Anslutning med Linux och andra operativsystem

Linux och andra operativssystem ska alla kunna koppla upp sig mot det trådlösa gästnätverket. Några guider för det finns dock inte än.

Det ni behöver veta är:

Namn på nätverk (SSID): guest
Nätverksautentisering: WPA2 - Företag
Datakryptering: AES - CCMP
Autentiseringstyp: Skyddad EAP (PEAP)
Autentiseringsprotokoll: MS-CHAP-V2

OBS!

En del klienter litar inte på vårt certifikatet och därför kan man behöva lita på ”nps01.orebro.se” eller stänga av kontrollen av servercertifikat.

OBS!

En del klienter har ett extra användarnamnsfält som benämns ”roaming identity”, ”anonym identitet” eller liknande. Där måste ert användarnamn skrivas in en gång till.


OBS!

Två olika användarkonton kan användas med gästnätverket. Antingen ett användarkonto i katalogtjänsten på ÖMAN eller ett användarkonto i katalogtjänsten på PUMAN kan användas.

För PUMAN-konto skrivs bara användarnamn in (t.ex. ”exanv22”).

För ÖMAN-konto skrivs användarnamn@orebro.se in (t.ex. ”exanv22@orebro.se”).

På gymnasieskolor som fortfarande kör Novell är PUMAN-konto det konto som eleverna använder till Frånvaroaanmälan.

 ÖREBRO	Instruktion: Trådlöst gästnätverk			13(19)
	Datum 2011-12-07	Version 1.1	Filnamn Instruktion – Trådlöst gästnätverk.doc	

2.6 Anslutning med iPhone och iPad

OBS!

Två olika användarkonton kan användas med gästnätverket. Antingen ett användarkonto i katalogtjänsten på ÖMAN eller ett användarkonto i katalogtjänsten på PUMAN kan användas.

För PUMAN-konto skrivs bara användarnamn in (t.ex. ”exanv22”).


För ÖMAN-konto skrivs användarnamn@orebro.se in (t.ex. ”exanv22@orebro.se”).

På gymnasieskolor som fortfarande kör Novell är PUMAN-konto det konto som eleverna använder till Frånvarooanmälan.

Instruktioner:

- Klicka på **”Inställningar”** och sedan på **”Wi-Fi”**.
- Klicka på nätverket **”guest”** i listan.
- Fyll i ert användarnamn i fältet **”Användarnamn”**.
- Fyll i ert lösenord i fältet **”Lösenord”**.
- Klicka på knappen **”Anslut”**.
- En ruta om certifikat kommer fram. Klicka på knappen **”Godkänn”**.



 ÖREBRO	Instruktion: Trådlöst gästnätverk			14(19)
	Datum 2011-12-07	Version 1.1	Filnamn Instruktion – Trådlöst gästnätverk.doc	

2.7 Anslutning med Android-telefon

OBS!

För att ni enkelt ska kunna ansluta med en Android-telefon krävs det att ni har minst version 2.1 av Android. Tidigare versioner är krångliga att koppla upp och kan kräva tredjepartsprogram.

OBS!

Två olika användarkonton kan användas med gästnätverket. Antingen ett användarkonto i katalogtjänsten på ÖMAN eller ett användarkonto i katalogtjänsten på PUMAN kan användas.

För PUMAN-konto skrivs bara användarnamn in (t.ex. "exanv22").


För ÖMAN-konto skrivs användarnamn@orebro.se in (t.ex. "exanv22@orebro.se").

På gymnasieskolor som fortfarande kör Novell är PUMAN-konto det konto som eleverna använder till Frånvar oanmälan.

Instruktioner:

- Gå till "**Inställningar**", "**Trådlöst och nätverk**" och "**Wi-Fi-inställningar**".
- Klicka på nätverket "**guest**" i listan.
- En ruta kommer upp om att ange ett lösenord för uppgiftslagring. Fyll i valfritt lösenord på minst 8 tecken. Det ska skrivas in två gånger. Skriv ner detta lösenord då ni kan komma att behöva det i framtiden. Detta görs bara första gången ni ansluter till ett trådlöst nätverk.
- Fyll sedan i ert användarnamn i rutan "**Identitet**".
- Fyll i ert användarnamn en gång till i rutan "**Anonym identitet**".
- Skriv in ert lösenord i rutan "**Lösenord för trådlöst**".
- Klicka på knappen "**Anslut**".



 ÖREBRO	Instruktion: Trådlöst gästnätverk			15(19)
	Datum 2011-12-07	Version 1.1	Filnamn Instruktion – Trådlöst gästnätverk.doc	

Anslutning med andra telefoner

Flera andra telefoner ska gå att ansluta till det trådlösa gästnätverket. Se kapitlet ”Anslutning med annan typ av enhet” för hjälp med detta.

Windows Mobile

Telefoner med Windows mobile kan vara svåra att få att fungera. Det finns uppgifter som tyder på att det kan fungera bättre om ”Power Mode” ändras från ”Best Battery” till ”Best Performance”.

Sony Ericsson UIQ-telefoner (P1i och P990i)

Enligt uppgifter ska det inte gå att få dessa att fungera med det trådlösa gästnätverket däremot ska det fungera med G900.

Sony Ericsson Satio

Ska enligt uppgifter fungera. Inställningar görs under Menu -> Settings -> Connectivity -> Destinations -> Access Point”.

Se även manual på:


http://www.sonyericsson.com/cws/download/1/673/449/1254982595/U1_UG_EN_1229-1286_1.pdf

Symbian S60

Telefoner med Symbian S60 3:e och 5:e upplagan ska enligt uppgifter fungera bra. Exempel på sådana telefoner är Nokia N95, E90, E65, E51 och N81.

För en lång lista med vilka Symbiantelefoner som finns och vilka versioner de använder se:

[http://en.wikipedia.org/wiki/S60_\(software_platform\)](http://en.wikipedia.org/wiki/S60_(software_platform))

 ÖREBRO	Instruktion: Trådlöst gästnätverk			16(19)
	Datum 2011-12-07	Version 1.1	Filnamn Instruktion – Trådlöst gästnätverk.doc	

2.8 Anslutning med annan typ av enhet

De flesta typer av enheter som har nyare programvara för trådlöst nätverk ska kunna ansluta till det trådlösa gästnätverket.

Det ni behöver veta är:

Namn på nätverk (SSID): guest
Nätverksautentisering: WPA2 - Företag
Datakryptering: AES - CCMP
Autentiseringstyp: Skyddad EAP (PEAP)
Autentiseringsprotokoll: MS-CHAP-V2

OBS!

En del klienter litar inte på vårt certifikatet och därför kan man behöva lita på "nps01.orebro.se" eller stänga av kontrollen av servercertifikat.

OBS!

En del klienter har ett extra användarnamnsfält som benämns "roaming identity", "anonym identitet" eller liknande. Där måste ert användarnamn skrivas in en gång till.


OBS!

Två olika användarkonton kan användas med gästnätverket. Antingen ett användarkonto i katalogtjänsten på ÖMAN eller ett användarkonto i katalogtjänsten på PUMAN kan användas.

För PUMAN-konto skrivs bara användarnamn in (t.ex. "exanv22").

För ÖMAN-konto skrivs användarnamn@orebro.se in (t.ex. "exanv22@orebro.se").

På gymnasieskolor som fortfarande kör Novell är PUMAN-konto det konto som eleverna använder till Frånvarooanmälan.

 ÖREBRO	Instruktion: Trådlöst gästnätverk			17(19)
	Datum 2011-12-07	Version 1.1	Filnamn Instruktion – Trådlöst gästnätverk.doc	

3 Annan viktig information

3.1 Lösenordsbyten

Kontona på ÖMAN och PUMAN kräver att man som användare byter lösenord med jämna mellanrum. När detta sker slutar gästnätverket att fungera till dess att man skrivit in det nya lösenordet på sin dator eller sin telefon.

I Windows går det att köra programmet för enkel anslutning på nytt så får man en chans att åter skriva in sitt lösenord.

Programmet laddas ner här: <http://wlan.orebro.se>.

3.2 Utskrifter och åtkomst till servrar på PUMAN

Det trådlösa gästnätverket ger för tillfället bara åtkomst till Internet. Vill man t.ex. skriva ut på sin skolas skrivare får man i dagsläget kopiera dokument till ett USB-minne.

3.3 Support vid fel

Ingen central support lämnas på det trådlösa gästnätverket för individuella användare. Användare som har problem hänvisas till IT-ansvarig på respektive skola/verksamhet.


Har många användare problem samtidigt och man misstänker att det är fel i infrastrukturen för det trådlösa nätverket är IT-ansvarig välkommen att kontakta IT-Kundtjänst på 5500 för hjälp.

3.4 Ansvar vid användning av gästnätverket

Som användare av det trådlösa gästnätverket måste ni följa kommunens policy för Internetanvändning. Den finns att läsa på länken nedan:

<http://www.orebro.se/download/18.38bce91911c31a7cd9e800017895/Internet%2C+Intran%C3%A4t%2C+e-post%2C+fax+och+telefoni+-+policy+f%C3%B6r+anv%C3%A4ndning.pdf>

Tänk också på att allt ni gör på Internet när ni använder gästnätverket kommer att loggas och vid brott mot kommunens policy kan ni komma att bli avstängda.

 ÖREBRO	Instruktion: Trådlöst gästnätverk			18(19)
	Datum	Version	Filnamn	
	2011-12-07	1.1	Instruktion – Trådlöst gästnätverk.doc	

3.5 Skydda er dator

För att undvika virus och skadlig kod som kan störa gästnätverket är det viktigt att datorer som kopplas upp på gästnätverket:

- Har ett bra och uppdaterat virusskydd.
- Är rensat från spyware och annan skadlig kod.
- Är uppdaterat med de senaste patcharna.
- Har en brandvägg aktiverad.

Tips till er som har Windows:

Ni som kör Windows kan med fördel ladda ner ett suveränt antivirusprogram från Microsoft som är helt gratis. Virusskyddet heter "Security Essentials" och kom nyligen ut i en version 2. Det finns att ta hem här:


<http://www.microsoft.com/downloads/en/details.aspx?FamilyID=e1605e70-9649-4a87-8532-33d813687a7f>

För att förvissa er om att er dator inte har spyware eller annan skadlig kod kan ni ta hem "Malwarebytes' Anti-Malware". Det är gratis att köra programmet manuellt någon gång ibland men kostar om man vill ha det aktivt för jämnan. Gratisversionen fungerar dock utmärkt när man vill försäkra sig om att datorn inte är smittad. Programmet finns att ta hem på länken nedan:

<http://www.malwarebytes.org/>

Besök regelbundet <http://windowsupdate.microsoft.com> och ta hem de senaste uppdateringar till er dator. Alternativt kan ni med fördel ställa in så datorn själv tar hem och installerar uppdateringar automatiskt.

Den inbyggda brandväggen i Windows XP, Windows Vista och Windows 7 ger ett bra skydd och vi rekommenderar att ni har den påslagen för jämnan.

 ÖREBRO	Instruktion: Trådlöst gästnätverk			19(19)
	Datum 2011-12-07	Version 1.1	Filnamn Instruktion – Trådlöst gästnätverk.doc	

3.6 Felsökning Android/iPhone/iPad

Det har förekommit att användare har tappat sina inställningar mot guest och inte kunnat ansluta. Det man då måste göra är att ta bort guest och lägga in användaruppgifterna på nytt. Se respektive guide för **Android** och **iPhone/iPad** hur man lägger in sina uppgifter.

OBS!!!

Be er IT-pedagog eller verksamhetsutvecklare med hjälp om detta om ni inte fixar det själva. 5500 lämnar ingen support på gästnätverket

För att ta bort guest nätverk för **iPhone/iPad** gör så här:

- Klicka på "**Inställningar**" och sedan på "**Wi-Fi**".
- Bredvid namnet på nätverket "**guest**" finns det en pil som pekar åt höger. Klicka på den.
- Klicka på "**Glöm det här nätverket**" högst upp på sidan.

För **Android** gör du så här:

- Klicka på "**Inställningar**" och välj sedan "**Trådlöst och nätverk**".
- Se till att Wi-Fi är aktiverat och klicka sedan på "**Wi-Fi-inställningar**".
- Klicka på guest som ligger i listan "**Wi-Fi-nätverk**" och tryck på knappen "**Glöm**" som dyker upp i rutan.

Denna metod går att tillämpa på många olika telefoner och datorer men listar endast de mest vanliga här. De här inställningarna kan heta profiler i t.ex. datorer, andra typer av pads m.m. Ta bara bort de och gör om allt från början om ni har problem med guest.